

# DIY – Bygg et drivhus med murt sokkel



# DIY – Bygg et drivhus med murt sokkel

Å dyrke sine egne urter og grønnsaker blir stadig mer populært, men et drivhus har mange flere funksjoner. Lag en romantisk vinterhage, eller et praktisk drivhus. Sokkelen bygges med murt og pusset murblokk, som gir et solid fundament å bygge videre på. Drivhuset blir lyst og ventilasjonslukene i taket bidrar til en god luftstrøm.

## Dette trenger du:

Murt og pusset

- Finja Murblokk Fordel ECO 190 mm, 176 stk.
- Finja Murmørtel M2,5, 26 sekker
- Finja Fugearmering Bi40 forsinket, 44 m
- Finja Såleblokk 400 x 170 x 500 mm, 50 stk.
- Finja U-blokk 190 x 190 x 590 mm, 25 stk.
- Finja Tørrbetong B30, 39 sekker
- Finja Sementmørtel A, 47 sekker
- Finja Fasadenett 1000 mm, 3 ruller
- Finja Nettfeste Universal, 451 stk.
- Galvanisert trådspiker, 420 stk.
- Finja Fugesand
- Subbus, 1 m<sup>3</sup>
- Eventuelt settesand

Dimensjonshøvlet virke

Dimensjon 48 x 123 mm, 2 st 5,5 m + totalt ca 14 m delt op i:

- Syll 48 x 123 x 1810 mm, 1 stk.
- Syll 48 x 123 x 2420 mm, 1 stk.
- Syll 48 x 123 x 2230 mm, 1 stk.
- Toppsvill 48 x 123 x 2440 mm, 2 stk.
- Toppsvill 48 x 123 x 5440 mm, 2 stk.

Dimensjon 48 x 98 mm, totalt ca 35 + 5,4 m, delt op i:

- Veggstender 48 x 98 x 1149 mm, 11 stk.
- Veggstender 48 x 98 x 1714 mm, 1 stk.
- Veggstender 48 x 98 x 514 mm, 1 stk.
- Overgurt 48 x 98 x 1380 mm, 12 stk.
- Tverrstender 48 x 98 x 974 mm, 2 stk.
- Støttebord for overgurt 48 x 98 x 5395 mm, 1 stk.

Øvrige materialer

- Limtrebjelke/takbjelke 48 x 223 x 5900 mm, 1 stk.
- Dekorplate 19 x 123 x 470 mm, 2 stk.
- Vannbord 19 x 68 x 5395 mm, 2 stk.

## Verktøy

Betongblander, bøtte, firkantet mureskje, mureskje, kalkkost, glattesverd, platesaks, vinkelsliper, hammer, spade, skrutrekker, håndsag, trestav, tommestokk, vater, kapp- og gjæringssag, skrutrekker og sirkelsag.



## Hva inspirerer deg?

Hvis du velger å isolere sålen, forlenger du sesongen ytterligere, noe som gir flere bruksområder.

Ta gjerne et bilde og send det til Finja, [info@finja.no](mailto:info@finja.no), for å få ditt verk publisert på hjemmesiden.

- Støtteplate til kanalplast 19 x 68 x 980 mm, 10 stk.
- Ramme til lufteluke 19 x 68 x 1070 mm, 4 stk.
- Ramme til lufteluke 19 x 68 x 370 mm, 4 stk.

Glass og tak

- Glass 4 mm, målbestilles
- Glasslist 21 x 21 mm, 45 lpm
- Glasstift, ca 450 stk.
- Vinduskitt
- Takplater i plast 10 x 1050 x 2000 mm, 10 stk, inkludert monteringsprofiler iht. produsentens anbefaling

Tilbehør

- Svillepapp, 15 m
- Trelim for utendørs bruk
- Spikerplugg 8 x 100 mm, 20 stk.
- Treskrue for utendørs bruk 4,2 x 55 mm, ca. 180 stk.
- Treskrue for utendørs bruk 4,5 x 70 mm, 30 stk.
- Treskrue for utendørs bruk 5 x 90 mm, 36 stk.
- Treskrue for utendørs bruk 6 x 140 mm, 40 stk.
- Kanthengsel, 4 stk.
- Dør 10 x 20
- Karmskrue, 8 stk.
- Grunningsmaling for utendørs bruk
- Dør- og vindusmaling

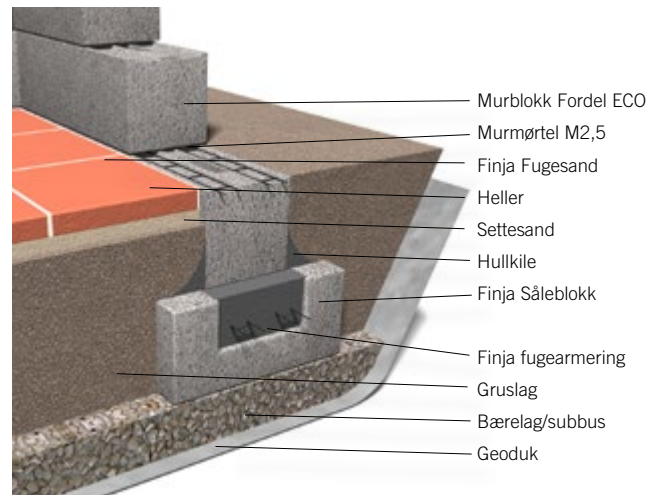
## Forbered grunnen

Fjern et lag av jord som måler ca. 6000 mm x 3000 mm og er 500 mm dypt. Sørg for å komme ned i sanden, og at all jord forsvinner. Rull ut geoduk i gropen for å hindre ugress i å vokse opp. Stoffet kan med fordel plasseres overlappende for å dekke bakken.

For de nedgravde blokkene trengs en 380 mm dyp grop. Opp til det nivået fylles gropen med grus og et 50 mm tykt lag puk. Pakk med komprimeringsplate.

Jevn og sjekk at den er vannrett med vater.

Plasser Finja Såleblokk langs kantene av gropen. Bland Finja Tørrbetong B30 som anvist på sekken. Fyll blokkene med betongen og legg ned to parallelle Finja Fugearmering Bi40. La fugearmeringen overlappe skjøtene med 500 mm. Komprimer betongen for å redusere luftbobler.



## Mur ringmuren

Bland Finja Murmørtel M2,5 i henhold til instruksjonene på sekken og legg ut mørtelen med murskjeen på såleblokken. Bruk litt for mye mørtel, slik at det siver over litt når det første laget med Finja Murblokk Fordel ECO mures opp. Det første laget av Murblokk Fordel ECO legges på toppen av såleblokkene og bør være fullstendig begravd i bakken. Overflødig mørtel formes til en hullkil. Se foto, slik at eventuelt vann renner av, se skissen til høyre. Fugens tykkelse bør være omtrent 10 mm, og ingen mørtel trenger å legges i de vertikale fugene.

Forsterk det første laget av murblokker med fugearmering. Plasser fugearmeringen i sporet på blokkene, slik som skissen til høyre viser. Fugearmering skal plasseres i hvert tredje lag, og i det nest siste blokklaget.

Mur det siste laget med Finja U-blokker fylt med finbetong og liggende fugearmering.

## Puss ringmuren

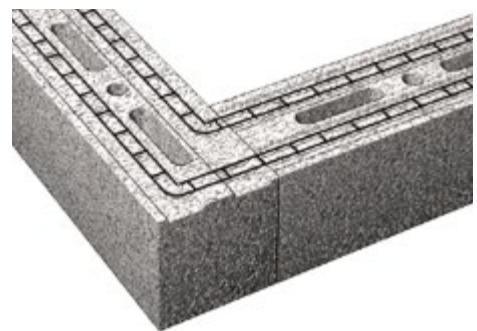
Bland Finja Sementmørtel A i henhold til instruksjonene på sekken. Med et stålsverd trekkes et 1-3 mm tykt lag av mørtel over hele ringmuren. Bruk en kalkkost for å gjøre overflaten litt ru. Når mørtelen har tørket festes Finja Pussnett over pusslaget. Bruk Finja Nettfeste Universal og galvanisert spiker. Trekk så på et 10 mm tykt lag av Finja Sementmørtel A etter at grunningsmørtelen har "hvittørket" i minst ett døgn, og puss ved hjelp av glattesverdet.

## Ferdigstill sålen

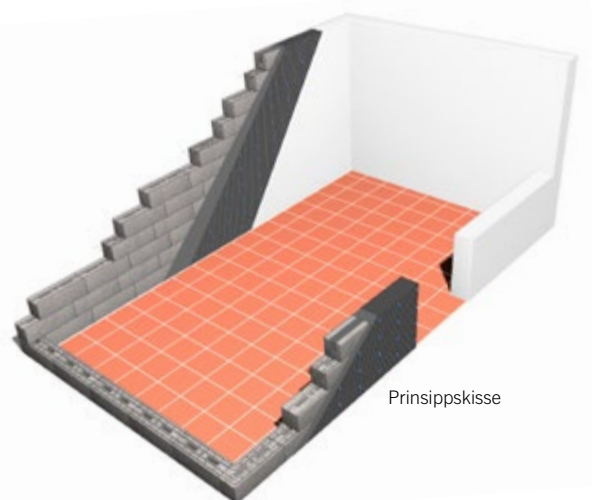
Fyll opp gropen med et lag grus. Topp den siste biten med 50 mm puk eller settesand før heller legges på plass med Finja Fugesand i fugene.

## Veggene

Til trereisverket brukes dimensjonshøvlet virke. Begynn med å sage et 5 mm dypt spor på undersiden av syllen for å hindre at vann renner inn. Bruk en sirkelsag, og sag 5 mm fra kanten. Sag delene til syll og toppsvill i 45° vinkel i hjørnene der de ulike delene møtes.



**Tips!** Få gode råd om muring og pussing i tekstene Hjelp til muring og Hjelp til pussing som finnes på Finjas hjemmeside.



**Tips!** Hvis du vil isolere drivhuset ditt kan sålen støpes på et isolerende lag av EPS isolasjon. Anvend deretter en av Finjas isolerende murblokker.



Skrue sammen bunnsvill, veggstendere og toppsvill til langsidenes veggdeler. Bruk skrue 6 x 140 mm. Monter den innerste av hjørnestolpenes to stendere. Gjør det samme med gavlens veggstender. Sag ut en del i toppsvillen foran den midterste veggstenderen. Monter hjørnestolpens andre veggseksjon.

Legg svillemembran på muren og reis begge veggdelene. La bunnsvill stikke ut 20 mm fra muren. Foren veggdelene ved å lime og skru opp hjørnestolpens to stendere. Bruk skrue 5 x 90 mm. Fest veggstenderne til veggen med spikerplugg.

Legg bjelkepapp øverst på de helmurede sidene og sett sammen de delene av hullbånd som skal ligge der. Bruk spikerplugg. Lim og skru fast en kort veggseksjon midt på gavlens hullbånd før montering.

### Taket

På takbjelkens underside limes og skrues et støttebord for overgurt fast. Bruk skrue 6 x 130 mm. Plasser takbjelken på gavlens høyeste veggseksjoner og fest med to skruer i hver ende. For-bor og bruk skrue 6 x 140 mm.

Kontrollmål og kapp overgurtene som skal festes med 5 x 90 mm skruer med en senteravstand på 1070 mm. Lim og skru fast støtte til kanalplasten på takbjelken. Dette gjøres mellom og på høyde med overgurtene, anvend skrue 4,5 x 70 mm. Platene som skal beskytte mot vann kappes i 30° vinkel og skrues mot takbjelken så pass høyt at det går an å komme til for å montere kanalplasten.

### Lufteluker

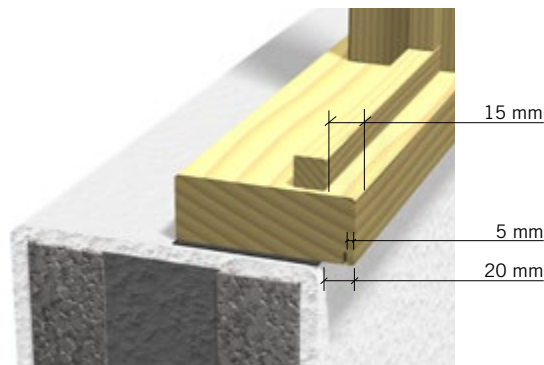
Bestem hvor luftlukene skal sitte. Lim og skru fast en tverrstender mellom overgurtene og den respektive luken, hvorpå rammene settes sammen. Forbor og bruk skrue 6 x 140 mm. Monter plasttak på lukene i henhold til produsentens anvisninger.

Vent med å montere lukene til at kanalplasten på taket er på plass. Fest deretter lukene med hengsler i bordene som skal beskytte mot vann og pass på at de ligger mot kanalplastens dekklist.

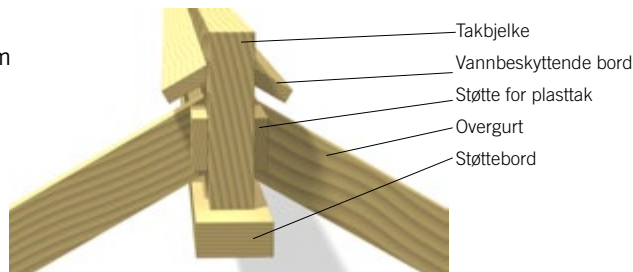
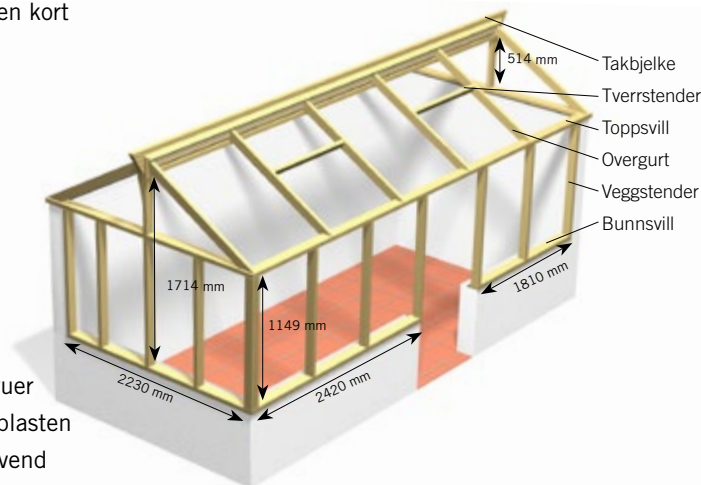
### Glass og kanalplast

Lim og skru glasslister i alle vindusrammer. Dette gjøres 15 mm fra kanten og med skrue 4,2 x 55 mm. Installer tilpassede glass med glass-stifter og vinduskitt samt kanalplasten med dekklist i henhold til produsentens instruksjoner. Sag ut og skru opp en dekorlist på hver gavlspiss. Skru til slutt fast døren med karmskruer. Ytterbehandle alt før glass og bølgeplast monteres, og la tørke godt mellom hvert strøk.

Denne brosjyren har som mål å inspirere og vise eksempel på hvordan ulike arbeider kan utføres. Finja står ikke ansvarlig for konstruksjonsløsninger da omgivelser, underlagets beskaffenhet og kvalitet spiller en viktig rolle. For aktuell informasjon se alltid [www.finja.no](http://www.finja.no).



**Tips!** Ytterbehandle alt før glass og tak monteres, og la tørke godt mellom hvert strøk.



**Tips!** Sparkle gjerne over synlige skruer slik at vannet ikke kan samle seg der. Vinduskitt fungerer utmerket.