



” Vår resa mot cirkulär ekonomi började genom investering i två vindkraftverk som har stor klimatnytta.



## Innehåll

<b>VD har ordet</b> .....	4
<b>Företag och strategi</b> .....	5
Information om företaget.....	5
Våra intressenter .....	5
Vårt sätt att arbeta med hållbarhet .....	6
<b>Klimat och miljö</b> .....	7
Miljöaspekter.....	7
Transporter .....	7
Energianvändning.....	7
Användning av ändlig resurs .....	7
Utsläpp av växthusgaser (främst via cementanvändning) .....	7
Avfall .....	8
Livscykelperspektiv.....	8
Investeringar .....	8
Ett banbrytande skifte! .....	9
Digitalisering .....	10
Klimatpositiva byggprodukter .....	12
Våra leverantörer .....	14
Cirkulär ekonomi .....	14
<b>Ansvar i samhället</b> .....	15
Respekt för mänskliga rättigheter .....	15
Motverkande av korruption .....	15
Finjas uppförandekod .....	15
Sponsring där den gör mest nytta .....	16
Stöd till Hand in Hand .....	16
<b>Medarbetare och säkerhet</b> .....	17
Trygg och säker arbetsmiljö är högsta prioritet .....	17
Hur vi hanterar Covid-19.....	17
Medarbetarna är Finja Betongs viktigaste resurs .....	18
Kompetensutveckling .....	19
Nolltolerans mot diskriminering och trakasserier .....	19

## VD har ordet

Hållbarhet och klimat är strategiska prioriteringar för oss och vi arbetar ständigt med att minska vår miljöpåverkan samt vårt klimatavtryck. Vi värnar om en hållbar framtid där fokus är på beständiga materialval med lång livslängd och med så låg miljöpåverkan som möjligt.

Betong har tack vare sina unika egenskaper och långa livslängd bidragit till att möjliggöra samhällsbyggandet. Att fortsätta arbetet med att ta fram klimatförbättrad betong är en förutsättning för att möta de två stora samhällsutmaningarna; ett klimatneutralt samhälle samt behovet av bostäder och infrastruktur.

Som första torrbruksproducent i Norden har vi nått ett stort tekniskt genombrott som möjliggjort det banbrytande skiftet att gå från naturgrus till krossballast. Omställningen innebär att vår volymmässigt största produktion av våra storsäljande produkter Grov- och Finbetong sker helt utan naturgrus.

Bakom skiftet ligger omfattande investeringar i teknik, recept och ny fabrik. Den nya fabriken i Hässleholm blir vår andra i sitt slag. Att fasa ut naturgrus och därmed värna om rullstensåsarna och deras betydelse för grundvattnet har länge varit en aktuell fråga inom betongindustrin. Det är således till stor glädje för oss att vi har lyckats med omställningen



Gull-Britt Jonasson  
VD Finja Betong AB

Vårt banbrytande skifte från naturgrus till krossballast värnar om rullstensåsarna och grundvattnet.

tack vare revolutionerande teknik och gediget utvecklingsarbete från våra medarbetare.

Ett annat av våra fokusområden inom hållbarhetsarbetet är att optimera bindemedel i våra produkter. Vi är därför glada för responsen på vår satsning på klimatpositiva byggprodukter. Under 2021 har vi lanserat ytterligare två produkter, Grovbetong ECO och 310 F ECO Avjämning.

Som en del i det övergripande hållbarhetsarbetet har vi vår digitaliseringsresa. Vi har tagit fram ett flertal digitala verktyg så som produktväljare och mängdberäknare för våra produkter. Vår målsättning är att verktygen ska göra det enkelt för våra kunder att välja rätt produkt till sitt projekt samt beställa rätt mängd för att undvika spill och onödiga transporter.

Under året har vi blivit fortsatt påverkade av Covid-19 pandemin, men vårt arbete med att minska smittspridningen på arbetsplatsen har lyckats väl tack vare våra riktlinjer samt att vi tillsammans har hjälpts åt. Vi har mött en stark efterfrågan på våra produkter, främst från konsumentmarknaden, då många prioriterat projekt i hus och hem före annan konsumtion. Vi är glada över att kunderna väljer murat och putsat, ett val som håller i generationer.

## Företag och strategi

### Information om företaget

Finja är ett svenskt familjeföretag vars resa startade med ett förvärvat grustag 1957. Addera en stor portion kunskap, engagemang och mod och du har dagens företag, ett av landets främsta inom betongbranschen.

Finja Betong AB är en del av Finja som fokuserar på murat och putsat byggande och är en rikstäckande leverantör av byggmaterial med ett omfattande produktutbud. Via ett brett nätverk av kvalificerade återförsäljare tillhandahåller vi torrbruk, block, golvavjämning, fix och fog, grunder, cellplast och fasadputs-system. Vi tillverkar våra produkter i Sverige nära kunderna och kan därmed erbjuda snabba, säkra och trygga leveranser.

Betong är ett material med lång livslängd. När vi tar fram våra produkter behöver det ske med tanke på

framtiden. I ett redan beständigt material bygger vi in värderingar som ska räcka länge. Finja arbetar för långsiktiga och värdeskapande relationer med våra kunder, leverantörer, medarbetare och samhället i stort.

Finja Betong har ca 180 anställda och bedriver produktion i Hässleholm och Strängnäs. Finja Betongs produkter säljs i Sverige och Norge.

### Våra intressenter

I vårt hållbarhetsarbete är det viktigt för Finja att ha en bra och öppen dialog med olika intressenter i omvärlden, allt ifrån myndigheter till kunder, grannar och olika branschorganisationer. De krav och önskemål som fångas upp i dessa kontakter används i vårt interna förbättringsarbete och dokumenteras i en intressentlista.



### Vårt sätt att arbeta med hållbarhet

Inom Finja Betong har vi ett långsiktigt hållbarhetsarbete som omfattar miljömässiga, sociala och ekonomiska aspekter. Vi följer ILO:s kärnkonventioner och FN:s Global Compact. Vi stödjer oss på Agenda 2030 och ett urval av de 17 Globala målen för hållbar utveckling (Sustainable Development Goals, SDG) när vi tar fram våra interna hållbarhetsmål.

2015 investerade Finjakoncernen genom Finja Energi AB i grön el och byggde två vindkraftverk, placerade på Rödshöjden utanför Sollefteå. Vindkraftverken genererar tillsammans nästan 20 GWh förnybar el-energi. Detta är betydligt mer än vad våra bolag för närvarande använder, vilket ger oss möjlighet att fortsätta växa samtidigt som vi bidrar till ett hållbart samhälle.

Finja Betongs fabriker ligger nära de stora marknaderna i Sverige. Genom att producera lokalt kan vi minska miljöpåverkan från transporter.



Agenda 2030 och de 17 Globala målen för hållbar utveckling är grunden för vårt långsiktiga arbete.



Finja Betong stödjer FN:s globala mål för hållbar utveckling.

## Klimat och miljö

### Miljöaspekter

Vi vill bidra till en hållbar utveckling i vårt dagliga arbete och tillverkar produkter med låg miljöpåverkan under sin livscykel. Vi är certifierade enligt ISO 14001. Vi arbetar kontinuerligt med att minimera de negativa miljöeffekterna av vår verksamhet, våra produkter och tjänster genom en proaktiv strategi och ansvarsfull hantering av våra miljöaspekter. Vi eftersträvar att undvika material och metoder som kan utgöra en miljörisk när goda alternativ finns. Finjakoncernen, genom Finja Energi AB, äger två vindkraftverk som genererar betydligt mer elenergi än vad Finjakoncernen för närvarande använder.

Nedan följer ett antal betydande miljöaspekter som vi arbetar med för att minska påverkan.

### Transporter

Vi arbetar fortsatt för att minska transporter genom tillverkning nära kund, öka fyllnadsgrad vid transport, miljökrav på våra leverantörer (som miljöklass på bilar, typ av bränsle, säkerhetsregler, utsläppsstatistik).

Genom implementering av ett nytt fraktavtal ställer vi krav på att alla fordon skall vara Euro VI-klassade. Vi har infört ett digitalt track & trace system för effektiviserad transportinformation.

Vår egen bilpark byts succesivt ut till i första hand laddhybrider och till elbilar där så är möjligt.

### Energianvändning

Vi har ersatt olja för uppvärmning och delvis i våra processer med ett mer energieffektivt och miljövänligt alternativ. Vi fortsätter arbetet med att identifiera ytterligare förbättringsområden i vår energianvändning.

### Användning av ändlig resurs

Vi har ersatt fossil diesel med mer miljövänliga alternativ för internt transporter. Vi har även arbetat med att minska användningen av naturgrus i vår produktion. Ett av fokusområdena har varit och är fortfarande att undersöka möjligheten till att använda mer återvunnet material i vårt emballage samt i våra produkter. Som exempel kan ges att vi 2021 fortsatte att byta ut vårt emballage till emballage som är producerat av upp till 100 % återvunnen råvara.

### Utsläpp av växthusgaser (främst via cementanvändning)

Vi arbetar kontinuerligt med att optimera typ och mängd av bindemedel i våra produkter och därmed minska utsläppen av CO<sub>2</sub>. Vi har även tagit fram fler ECO-produkter i vårt produktsortiment, där fokus är minskat klimatavtryck.





### Avfall

Vårt mål är att återvinna på ett säkert och miljöanpassat sätt samt minimera mängden restavfall. Alla icke förorenade cellplastrester mals ner och återförs i produktion, kasserade block krossas och återförs i produktion. Under 2021 förbättrade vi automationsgraden vid vår golvtillverkning för att effektivisera vår råvaruanvändning. Vi har även fortsatt att fokusera på vår produktionsprocess i syfte att effektivisera vår råvaruförbrukning och minska produktionsspill. Bättre inventeringsrutiner har minskat kassation av produkter. Införandet av plastsäckar har dessutom inneburit att produkten automatiskt får en fördubblad hållbarhetstid.

### Livscykelperspektiv

Finja Betong är certifierat enligt ISO 14001:2015 som ställer krav bland annat på hur vi arbetar med produktens hela livscykel.

Livscykelperspektivet ingår i alla våra processer, från inköp av varor till utleverans till kund. Vi väljer t.ex. gärna leverantörer i närområdet, vid produktutveckling tar vi i vår miljöbedömning av nya

råvaror hänsyn till leverantörens miljöpåverkan vid tillverkning och transporter, vi har våra produktionsanläggningar nära kunden. I stort sett allt avfall som uppstår i vår produktion kan återvinnas.

Vi redovisar våra produkters miljöpåverkan genom framtagning av eBVD och EDP:er samt registrering och/eller bedömning i databaser som Basta, Sunda Hus, Svanens Husproduktportal och Byggvaru-bedömningen.

Fördelarna med en murad och putsad byggnad är många. Materialet har en lång hållbarhet och ett minimalt behov av underhåll, vilket innebär att den håller i flera generationer framöver.

Lättklinker är ett oorganiskt byggmaterial som står emot fukt, mögel och brand. Materialet lagrar värme varma dagar och släpper ifrån sig värme kalla dagar. Det gör att man får ett jämnare inomhusklimat, sommar som vinter. Lättklinkerblocken ger möjlighet att bygga välisolerade hem. Tillsammans med lång livslängd och låg uppvärmningskostnad gör det till ett klimatsmart val över tid.

### Investeringar

Under 2021 har vi gjort betydande satsningar för miljö och hållbarhet i och med vår investering i att ersätta naturgrus med krossballast. Att fasa ut naturgrus och därmed värna om rullstensåsarna och deras betydelse för grundvattnet har länge varit en aktuell fråga inom betongindustrin. Omställningen har lyckats tack vare revolutionerande teknik och gediget utvecklingsarbete från företagets medarbetare.

Vi arbetar även med hållbarhetsperspektivet i investeringsarbetet. Det kan handla om maskiner som är uttjänta som ersätts med nya som har bättre energiprestanda, men som dessutom förbättrar ergonomin för personalen och förhöjer effektiviteten.



## Ett banbrytande skifte!

Som första torrbruksproducent i Norden har vi nått ett stort tekniskt genombrott som möjliggjort det omtalade skiftet från naturgrus till krossballast. Omställningen innebär att vår volymmässigt största produktion av våra storsäljande produkter Grov- och Finbetong sker helt utan naturgrus. Bakom skiftet ligger omfattande investeringar i teknik, recept och nya fabriker.

Att minska uttagen av naturgrus är väsentligt ur ett antal aspekter, varav miljön är den viktigaste. Naturgrus är en ändlig resurs som är betydelsefull för bland annat vårt dricksvatten.

Den första omställningen lyckades vid torrbruksanläggningen i Strängnäs, där produktionen nu sker utan naturgrus. I maj 2021 togs det första spadtaget för den nya torrbruksfabriken i Hässleholm och anläggningen beräknas vara klar i början av 2022.

För Finja Betongs del innebär omställningen inledningsvis en minskad naturgrusanvändning med minst 50 procent.

### Digitalisering

För oss på Finja är det viktigt att dela med oss av vår gedigna kunskap och på så vis hjälpa våra kunder med deras projekt, stora som små. Genom att få hjälp att välja rätt produkt och rätt mängd bidrar vi till att skapa förutsättningar för projekt som är hållbara över tid och att minimera eventuellt spill.

Vi vill dela med oss av vår gedigna kunskap om såväl stora som små projekt.

Därför har vi under 2021 fortsatt att utveckla våra digitala verktyg. Bland annat finns det nu en produktväljare och mängdberäknare för plattsättning av kakel och klinker, där man får hjälp med rätt produkt och mängdberäkning för golvvajämning med tillbehör samt fix och fog.

Vi har även lanserat en produktväljare och mängdberäknare för kompletta grunder (gjutning av platta på mark). Genom att besvara några enkla frågor får användaren snabb hjälp att välja både grundelement och därtill beräkna mängden för hela projektet och alla de artiklar som ingår - grundelement, isolering, tillbehör, armering och betong.

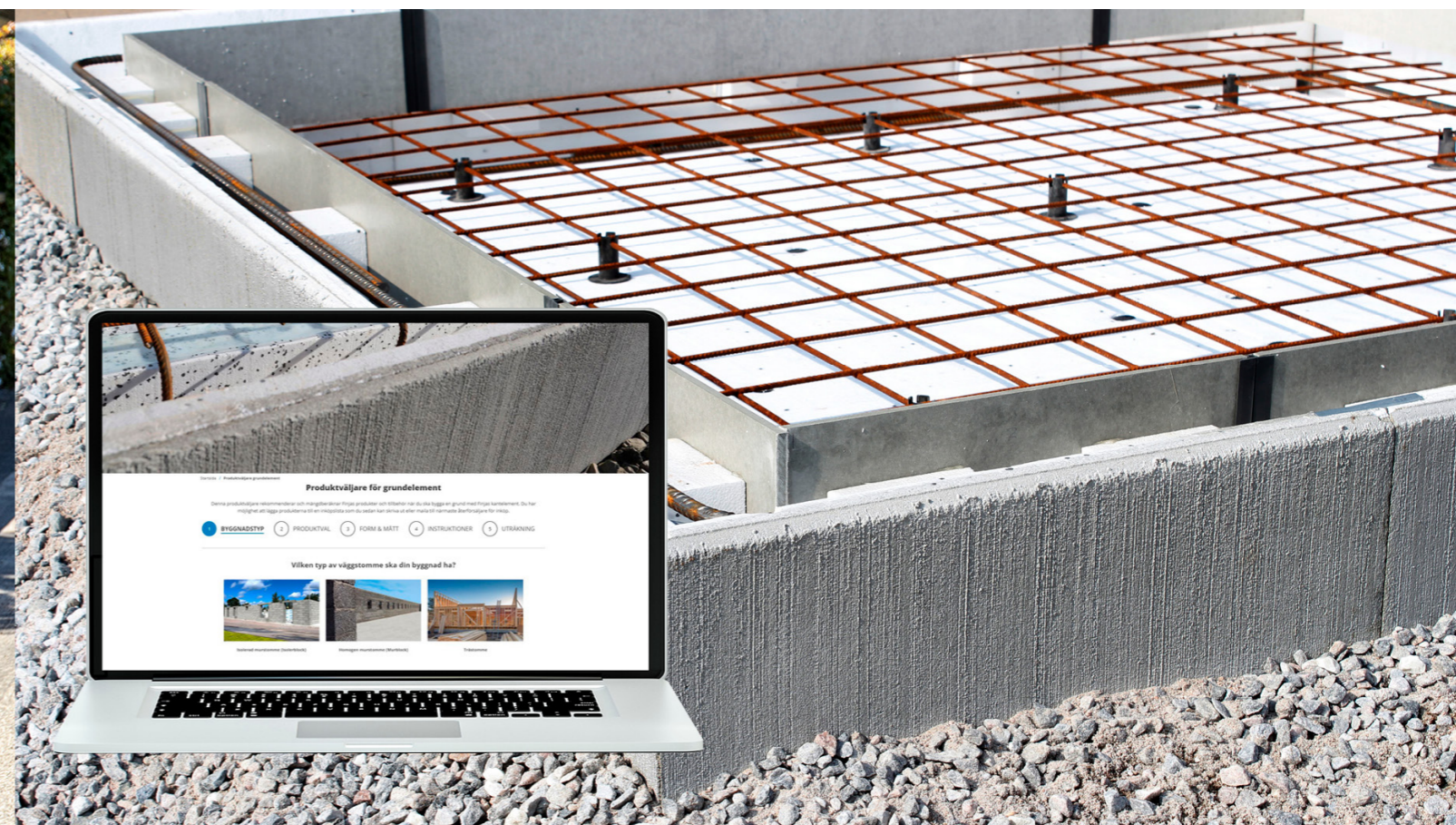
Vi har också tagit fram mängdberäknare för våra produkter inom områdena gjuta, mura, putsa, golv och block. Verktygen för mängdberäkning underlättar för såväl proffs som nybörjare att räkna ut hur mycket material som kommer gå åt till projektet. Verktygen

har därtill kompletterats med produktguider i form av utbildningsfilmer i serien "Björn bygger Bo".

Under 2021 har vi lagt till fler objekt i vårt digitala verktyg för AR (augmented reality) så att man enkelt kan placera sitt tänkta objekt i 3D på tomten genom att använda sin smartphone eller surfplatta. Verktyget används för att kunna planera sitt projekt effektivt och göra rätt val från början och på så sätt undvika spill och onödigt arbete.

Till dessa effektiva verktyg har Finja Betong under resans gång även producerat ett flertal rörliga arbetsanvisningar som i detalj visar hur man exempelvis renoverar badrum eller murar och putsar garage, villa och trädgårdsmur. Steg för steg visas varje moment, allt för att hjälpa till att utföra projektet så bra som möjligt.

Ett annat digitalt verktyg som vi fortsatt att utveckla är BIM-objekt av våra produkter, där det nu går att färgsätta modellerna. BIM är ett samlingsbegrepp för strukturerad digital informationshantering, bland annat i form av 3D-objekt, som används av exempelvis ingenjörer och arkitekter. Att ha tillgång till rätt teknisk information är en förutsättning för digitaliserad byggnation, då olika förslag kan jämföras för att ta fram det mest hållbara alternativet.



**Klimatpositiva byggprodukter**

Hållbarhet och klimat är strategiska prioriteringar för oss och vi arbetar ständigt med att minska vår miljöpåverkan och därmed vårt klimatavtryck. Vi värnar om en hållbar framtid där fokus är på beständiga materialval med lång livslängd och med så låg miljöpåverkan som möjligt.

Finja Betong lanserade 2020 sin satsning på klimatpositiva byggprodukter och har under 2021 släppt ytterligare två produkter i den gröna ECO-linjen, Grovbetong ECO och 310 F ECO Avjämning. Båda produkterna har likvärdiga goda egenskaper som motsvarande produkter men med lägre klimatpåverkan. Nya recept har gjort det möjligt att optimera användningen av bindemedel.

Där våra åtgärder för att minska produktens klimatpåverkan inte räcker hela vägen, klimatkompenserar vi. Den klimatkompensation som vi har valt är certifierad med Gold Standard. Med detta ges möjligheten för medvetna kunder att aktivt göra ett än mer hållbart val av byggmaterial. Företagets målsättning är att med produkterna i den gröna linjen minska CO<sub>2</sub>-belastningen med 50 procent på 3 år.



Vår första klimatpositiva byggprodukt, Murblock Fördel ECO, väger upp till 20 % mindre än ett homogent block och blockens hålrum gör dem också mer greppvänliga och ergonomiska samtidigt som kommande rör- och elinstallationer underlättas.





### Våra leverantörer

Vi väljer våra leverantörer med omsorg och med tanke på ett långt och hållbart samarbete.

Vi förväntar oss att våra leverantörer fokuserar på sitt hållbarhetsarbete och arbetar med miljöförbättringar på ett strukturerat sätt. Detta ingår i vår utvärdering när vi väljer leverantörer och samarbetspartners. Vi prioriterar leverantörer som är ISO 14001 certifierade. Leverantören ska följa gällande arbetsmiljölagstiftning och säkerställa att arbetet utförs på ett säkert sätt.

Vi förväntar oss att de leverantörer vi arbetar med lever upp till samma värderingar som vi. Finja Betongs leverantörer skall följa FN:s Global Compact, artikel 1 och 2 om mänskliga rättigheter, arbeta systematiskt med arbetsmiljö och följa gällande kollektivavtal eller andra nationella regler för att säkerställa rättvisa arbetsvillkor.

För att tydliggöra kraven på våra leverantörer har vi tagit fram avtalsbilagor som beskriver kravbilderna gällande miljö, hållbarhetsarbete och säkerhet vid leverans till våra fabriker.

” Plastsäckarna bidrar till stor klimatnytta genom att skydda innehållet och förlänga hållbarheten markant.

### Cirkulär ekonomi

Cirkulär ekonomi är ett område som vi tycker är viktigt för ett hållbart samhälle. Cirkulär ekonomi används för att angripa de globala resursutmaningarna. Det är ett ekonomiskt system där resursflödena utformas enligt cirkulära principer, som i naturens kretslopp. Motsatsen är linjär ekonomi där naturresurser utvinns, förädlas till produkter som efter en kort tids användning övergår till avfall.

Nedan följer några exempel på hur vi arbetar med cirkulär ekonomi.

- I vår produktion tar vi hand om produktionsspill och använder det i nyttillverkning som ersättning för ny råvara. Vi arbetar kontinuerligt med att minska vårt avfall och lämna till återvinning. Detta ger god klimatnytta och bidrar med minskat CO<sub>2</sub>-utsläpp.
- De senaste fem åren har vi investerat i nya förpackningar till våra produkter, då vi allt eftersom byter ut papperssäckar till plast. Plastsäckarna är slitstarka, fuktsäkra och 100 % återvinningsbara. De består också av minst 50 % återvunnet material. Det är dock indirekt som plastsäckarna har sin största klimatfördel då lagringstiden för materialet fördubblas. Plastsäckarna bidrar till stor klimatnytta genom att skydda innehållet och förlänga hållbarheten markant.
- Ett av våra fokusområden är att optimera cementmängden i våra produkter och hitta miljömässigt bättre alternativ.
- Finjakoncernen sparade 2021 9 000 kg avfall och 12 000 kg CO<sub>2</sub> genom inköp av reparerad samt återbruk av uttjänt IT-utrustning.
- Vi är med i byggbranschens retursystem för byggpallar. Sedan starten 2007 har Finja sparat över 63 000 avfallscontainers, vilket motsvarar 3 miljoner kg koldioxid.

## Ansvar i samhället

### Respekt för mänskliga rättigheter

Vi arbetar efter FN:s barnkonvention och konventionen om mänskliga rättigheter som har fokus på jämställdhet och mångfald och som bl.a. innebär rättvisa arbetsförhållanden, föreningsfrihet och rätten att förhandla kollektivt. Finja följer, via information hos regeringskansliet, de internationella sanktioner som utfärdats av FN och EU. Vi följer även riktlinjerna i FN:s Global Compact och ILO:s kärnkonventioner.

Finja är medlemmar i Svenskt Näringsliv, Byggnads-ämnesförbundet och Byggföretagen. Vi har därmed centrala kollektivavtal med IF Metall, Byggnads samt Unionen, Ledarna och Sveriges Ingenjörer som reglerar våra anställdas villkor, rättigheter och skyldigheter och på ett flertal fabriker har medarbetarna organiserade lokala fackklubbar.

### Motverkande av korruption

Finja tolererar inte mutor eller korruption och skall inte erbjuda kunder, potentiella kunder, myndigheter eller andra intressenter någon form av ersättning eller belöning som strider mot lagar eller god affärs-sed. Mindre gåvor kan dock ibland vara en del av affärskulturen. Normgivande är IMM:s näringslivskod. Det betyder att vi inte får ge eller ta emot personliga gåvor eller tjänster till ett värde som överstiger en fastställd nivå, eller delta i kostnadsfria aktiviteter som ligger utanför normal affärsverksamhet. Vi tar inte heller emot eller ger någon form av löften som är förknippade med mottagande av gåvor.

Som medarbetare måste vi upplysa vår närmaste chef om personliga intressekonflikter. En intressekonflikt föreligger när någons privata intressen kolliderar, eller skulle kunna kollidera, med Finjas intressen. Vi ingår inga avtal eller medverkar i aktiviteter som begränsar konkurrensen. Som exempel tillåter vi inte någon form av konkurrensbegränsande beteende såsom prissamverkan, kartellbildning eller missbruk av marknadsdominans.

### Finjas uppförandekod

Attityder, kultur och värderingar är svåra att styra genom formella krav. På Finja är vi angelägna om att berätta vad vi står för, så att medarbetare och kunder skall veta hur vi ser på arbetsmiljö, affäretik, arbetsvillkor, hållbarhet och socialt engagemang. Finjas uppförandekod innehåller riktlinjer för det ansvar och de skyldigheter alla Finja Betongs medarbetare och leverantörer har bland annat avseende hälsa, säkerhet, arbetsvillkor, affärsprinciper, miljö, hållbarhet och socialt engagemang.

Finja arbetar för långsiktiga och värdeskapande relationer med våra kunder, leverantörer, medarbetare och samhället i stort. Vi arbetar efter Byggföretagens uppförandekod som bl.a. innebär krav på sund konkurrens och korrekt redovisning samt FN:s barnkonvention och konventionen om mänskliga rättigheter som har fokus på jämställdhet och mångfald och bl.a. innebär rättvisa arbetsförhållanden och föreningsfrihet.



### Sponsring där den gör mest nytta

Finja engagerar sig och stödjer aktivt gymnasie-, yrkes- och högskolor som jobbar i vår verksamhets närområde samt inriktar sig på våra och branschens behov. Detta kan ske genom praktikplatser, exjobb eller att vi utbildar/informerar om vår verksamhet eller branschen.

Att friska medarbetare mår bättre och presterar bättre är vår fasta övertygelse och därför uppmuntar vi alla aktiviteter som främjar personalens hälsa. Vi sponsrar därför klubbar, föreningar och organisationer inom bland annat idrott, kultur och samhälle där våra egna medarbetare är engagerade som ledare eller medlemmar. Vi satsar på aktiviteter som vi tror på och kan stå för. Sponsring är en del av vår totala kommunikation och marknadsföring och ska återspegla våra värderingar och vårt varumärke.



HAND IN HAND  
SWEDEN

### Stöd till Hand in Hand

I över 10-års tid har Finja haft ett samarbete med organisationen Hand in Hand. De arbetar för att utrota fattigdom genom att utbilda kvinnor och ge dem mikrolån så att de kan starta företag, skapa nya jobb eller vidareutveckla redan befintliga verksamheter. Genom att vara givare till Hand in Hand önskar vi på Finja att bidra till en hållbar miljö och en hållbar samhällsutveckling.

Sedan 2019 stöder vi ett byprojekt Kadadhe i Indien. Sedan starten fram till november 2021 har 1 796 kvinnor fått utbildning, 66 nya företag har startats eller vidareutvecklats och 86 nya jobb har skapats.

Hand in Hands entreprenörmodell koordinerar insatser inom flera viktiga områden. I självhjälpsgrupper i byn får kvinnorna utbildning i företagande samt yrkesträning. Krävs ett lån ordnas mikrolån från Hand in Hands mikrokreditsfond.

När företagen är i gång fortsätter Hand in Hand att stötta kvinnorna i deras företagande. Utöver detta ingår kompletterande insatser så som stöd för barns skolgång, hälsokontroller samt insatser för miljö och hållbarhet där målet är att skapa hållbara och gröna företag.

## Medarbetare och säkerhet

Finja Betong vill vara en ansvarstagande och attraktiv arbetsgivare. Vi arbetar systematiskt för en bra och säker arbetsmiljö och för likabehandling, jämställdhet och mångfald.

För Finja Betong är omsorg om människan en central del av att jobba hållbart. Det omfattar allt ifrån externa frågor såsom lokala samhällsprojekt för att stärka unga, till ett internt perspektiv med de egna medarbetarnas välbefinnande och utveckling i fokus. Arbetet med att bidra till hållbara villkor för människan tar sin början i vår egen verksamhet.

### Trygg och säker arbetsmiljö är högsta prioritet

Våra medarbetare är det viktigaste vi har och deras välbefinnande på arbetsplatsen är vårt ansvar som arbetsgivare. Finja Betongs arbetsmiljöarbete har därför högsta prioritet. Säkerhet går alltid först! Ingen ska behöva bli sjuk eller skadad på grund av sitt arbete.

Arbetsmiljöutbildningar genomförs kontinuerligt i alla verksamheter. Med informationsinsatser stärker vi en kultur där säkerhet är avgörande.

Vår arbetsplats är trygg och säker. Genom ett systematiskt arbetsmiljöarbete som inkluderar riskhantering och förebyggande åtgärder tillsammans med kunskapsåterföring, fortsätter vi sträva mot en nollvision gällande olyckor på Finja Betongs arbetsplatser.

De som vistas på Finjas arbetsplatser; medarbetare, inhyrd personal, underentreprenörer och besökare, ska alla följa Finjas ordnings- och skyddsregler. Detta innebär bl.a. att använda den skyddsutrustning och följa de rutiner som gäller för respektive situation. Alla medarbetare har rättighet och skyldighet att stoppa arbetet om olycksrisk föreligger. Självklart är det inte tillåtet att vara påverkad av alkohol eller droger på våra arbetsplatser.

Finja Betong genomför årligen en säkerhetsdag för samtliga medarbetare, då det diskuteras olika fokusområden på arbetsplatsen. Denna genomförs i



samband med att Byggföretagen har motsvarande aktivitet. Detta för att i dialog fånga upp såväl utmaningar i arbetet som goda idéer kring lösningar gällande arbetsmiljön. Dialogerna genererar ett antal förslag på förbättringar, där den gemensamma nämnaren är behovet av förenkling och stöd. Med andra ord; det ska vara lätt att göra rätt på Finja Betongs arbetsplatser.

Vi har under 2021 gjort flera förändringar med fokus på bättre ergonomi.

Vi fortsätter arbetet mot vår nollvision för arbetsplatsolyckor. I fokus står de tidiga riskobservationerna kombinerat med det förebyggande arbetet, en ökad tydlighet och en utvecklad uppföljning av systematiskt arbetsmiljöarbete (SAM). Bland annat inleds ett mer djupgående arbete kring utvecklingen av säkerhetskulturen och ett fortsatt arbete med att koppla ihop det goda ledarskapet med samverkan. Viktigt att lyfta är också individens ansvar för den egna och kollegornas arbetsmiljö. För att se till att våra medarbetare utsätts för så lite olycksrisker som möjligt investerar vi i nya system, moderna maskiner och kompetensutveckling.

### Hur vi hanterar Covid-19

Vår största prioritering är att värna om våra medarbetares, kunders och leverantörers välbefinnande samt begränsa smittspridning. Vi har sedan ett tidigt skede kommunicerat med både medarbetare och



kunder om våra riktlinjer i både mailutskick, skyltar och på vår webbplats. Finja Betong har fortsatt att genom ett aktivt arbete lyckats ta sig igenom ytterligare ett år på ett, med förutsättningarna, bra sätt. Vi har följt och följer Folkhälsomyndighetens rekommendationer och riktlinjer och har sedan starten haft en krisgrupp igång, både på koncernnivå och i Finja Betong. Gemensamma och lokala riktlinjer och handlingsplaner har utarbetats samt ett stort antal aktiviteter, dels för att minska smittspridning och dels för att bibehålla god aktivitet i affärerna och trivsel bland personalen. Vår personal har varit flexibla och anpassningsbara och även om vi drabbats av ökad frånvaro och förändringar i vissa projekt, så har helheten gått bra tack vare våra medarbetare.

Några av aktiviteterna som handlingsplanerna har resulterat i är veckovis information till våra medarbetare. Vi har infört daglig uppföljning av frånvaro och veckovis avstämning inom bolaget för att vidta åtgärder. Vi har anpassat oss till digitala möten och möten utomhus när fysiska möten krävs. Vi har i produktion ändrat arbetstider och raster för att minska trängsel. Utökat städning och tydliggjort vikten av att hålla avstånd. För att kontinuerligt uppmärksamma, men också bibehålla samhörighet trots avstånd, hos våra medarbetare valde vi att skapa engagemang i form av "Glada kampanjen". På "Glada måndagar" bjöd vi våra medarbetare på lunch en dag i veckan under en månad. I "Glada maj" delade vi ut extra

presentkort till alla medarbetare för betongmaterial. "Glad sommar" bjöd på tävlingar och under "Glada höst" hade vi en 6 veckor lång friskvårdskampanj med priser där vi uppmuntrade till 30 minuters träning om dagen. Allt för att visa vår uppskattning och värna om våra medarbetare.

#### Medarbetarna är Finja Betongs viktigaste resurs

Våra medarbetare är Finjas viktigaste resurs och ett av våra högst prioriterade strategiska områden. HR/ Personalfrågor har en central roll i företagets ledning och medarbetarna är själva förutsättningen för att vi år efter år uppnår våra strategiska målsättningar.

Genom medvetna satsningar på involvering, kompetensutveckling, ständiga förbättringar och en öppen kommunikation vill vi bibehålla ett stort engagemang bland alla våra medarbetare. På detta sätt tar de väl hand om våra kunder och leveranser vilket skapar goda och hållbara affärer, vilket i sin tur skapar bra resultat och därmed möjlighet för hållbara och långsiktiga investeringar. Grunden för vår företagskultur är våra värderingar: kunden i fokus, bibehåll det lilla och snabba företagets fördelar, engagemang, kostnadsmedvetenhet, kreativitet och fokusering. Detta i kombination med våra ledord – Vi vill, vi kan och vi vågar – ska göra att det är lätt att följa linjen i Finja Betongs arbete vilket vi tror är vägen till engagerade arbetsplatser och medarbetare.

#### Kompetensutveckling

Finja Betong är en trygg arbetsplats där våra medarbetare har möjlighet att utvecklas och stimuleras. Målet med vårt HR-arbete är att erbjuda medarbetarna rätt förutsättningar att prestera såväl enskilt som i grupp.

Finja Betong arbetar kontinuerligt för att vidareutveckla kompetensen och ledarskapet inom företaget. Centrala delar för att nå våra mål och ha tillgång till rätt kompetens är bland annat en träffsäker rekryteringsprocess, interna utvecklingsprogram och intern karriärutveckling. Det är viktigt för oss att våra nyanställda känner sig trygga hela vägen och snabbt får en god kunskap om Finja Betong och vårt hållbarhetsarbete.

Erfarenhet och utvärderingar visar på vikten av att som ny medarbetare mötas av en god introduktion till verksamheten och arbetsrollen. Nya medarbetare erbjuds därmed ett introduktionsprogram som bland annat syftar till att bredda kunskapen om Finja Betongs verksamhet samt behandlar våra värderingar och vårt miljöarbete. En god introduktion kräver också en fortsättning med förankring i medarbetarens vardag. En stor insats görs också för att anpassa en löpande introduktion utifrån respektive rolls behov.

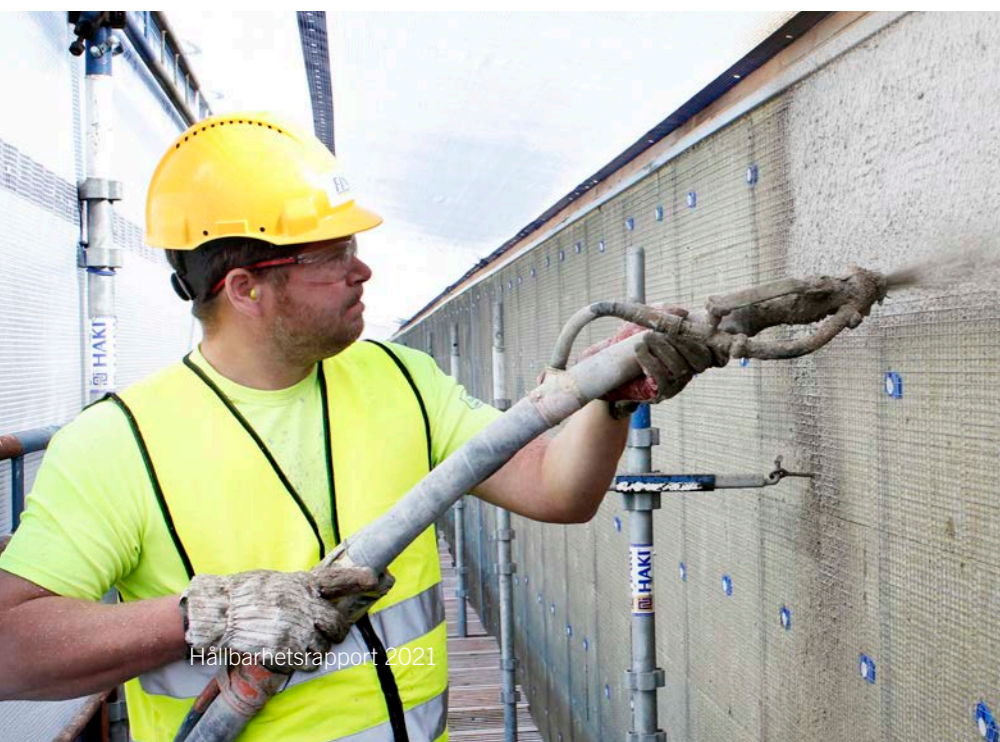
Att ha kompetenta, engagerade och inte minst välmående medarbetare är mycket viktigt för oss på Finja Betong. Det är våra medarbetare som driver verksamheten framåt.

#### Nolltolerans mot diskriminering och trakasserier

Finja Betong har nolltolerans mot alla former av diskriminering och trakasserier. Vi ska vara ett företag där medarbetarna trivs och utvecklas på jobbet. Det utesluter alla former av diskriminering, trakasserier eller annan negativ särbehandling på grund av kön, könsöverskridande identitet eller uttryck, etnisk tillhörighet, religion, funktionshinder, sexuell läggning eller ålder.

På Finja Betong ska arbetets art, prestation och kompetens styra den individuella lönen, oberoende av kön, ålder och etnisk bakgrund. I enlighet med svensk lagstiftning genomförs årligen en lönekartläggning med tillhörande analys av kvinnors och mäns löner.

Att friska medarbetare mår bättre och presterar bättre är vår fasta övertygelse.





**FINJA**